



NORMANDIE CAUX VEXIN GROUPES



© Parc de Clères - Thomas Bolvin

SOMMAIRE

01

Détails pratiques, p.3

02

Terre de Jardins, p.4

03

Nos séjours, p.9

04

Nos hébergements et lieux
de réception, p.17

05

Nos prestataires, p.22

06

Nos restaurants pour les groupes, p.24

07

Nos traiteurs et producteurs, p.27

08

Notre équipe, p.28

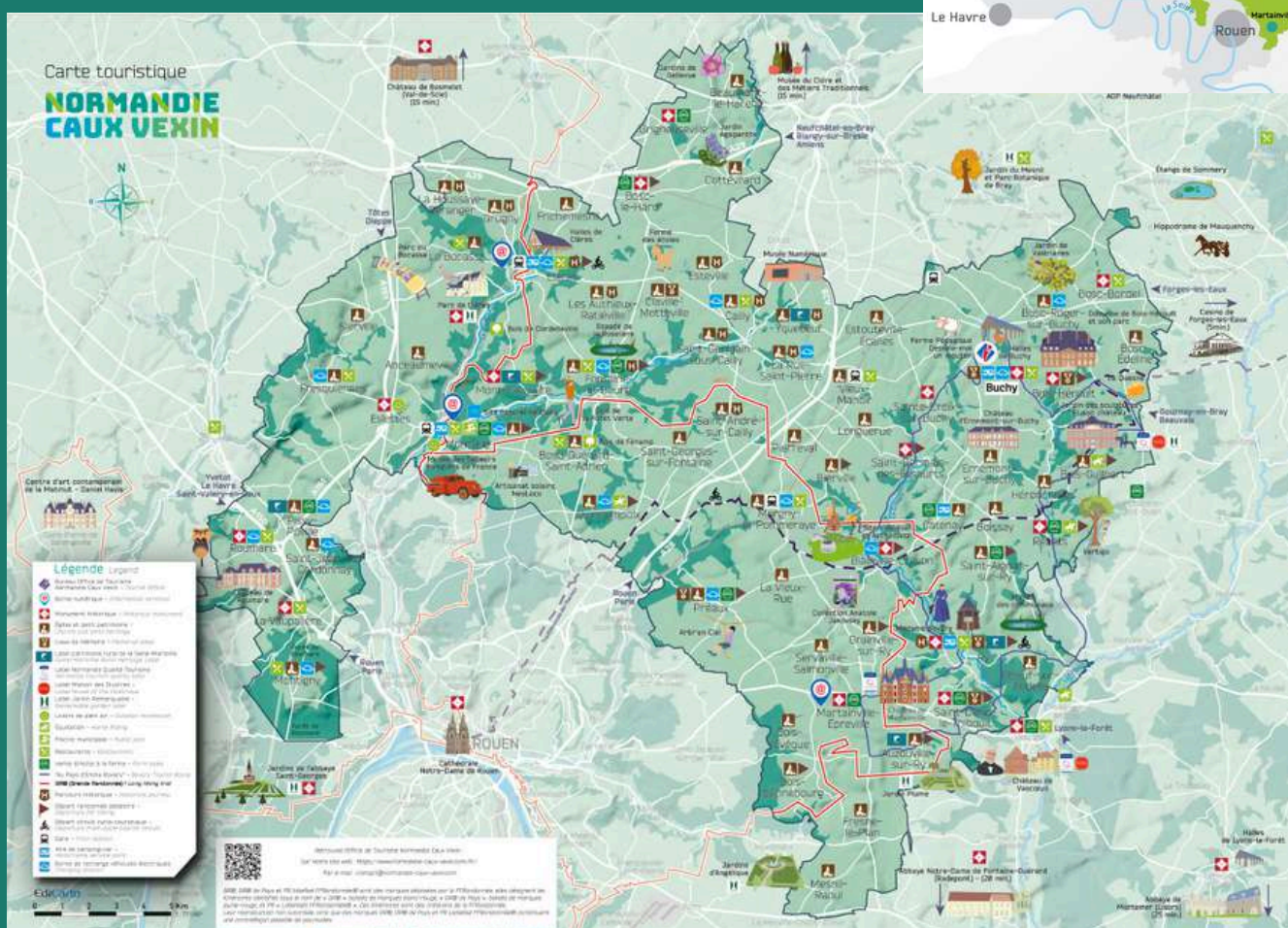


©Thomas Boivin



©Parc de Clères - Thomas Boivin

01 - DÉTAILS PRATIQUES



VENIR EN NORMANDIE CAUX VEXIN

Situé au carrefour d'axes routiers importants, le territoire Normandie Caux Vexin se trouve à 20 minutes en voiture au Nord de Rouen. L'accessibilité au territoire est facilitée par sa position géographique : au Sud tous les moyens de communication propres à Rouen peuvent être utilisés comme l'A13 ; à l'Ouest il existe les voies autoroutières vers Dieppe et Le Havre ; à l'Est le territoire s'ouvre vers la Picardie voisine et au-delà la Belgique grâce aux axes A28 – A29. Les voies de chemin de fer qui traversent le territoire garantissent l'accès à Paris, au Havre, à Dieppe, à Amiens – Lille et à Beauvais – Pontoise.

Axes autoroutiers majeurs :

Normandie Caux Vexin est desservi par deux autoroutes :

- L'autoroute A151 à l'ouest du territoire (entièrement gratuite, elle relie Rouen à Dieppe)
- L'autoroute A28 au centre du territoire (elle relie Abbeville à Tours) - La section A 28 est gratuite entre Rouen et Neufchâtel en Bray.

Ces deux axes traversants permettent de connecter le territoire aux autres autoroutes de Normandie et du quart Nord-Ouest de la France :

- par le sud, elles sont reliées à l'autoroute A13 (liaison Paris-Normandie) et par le Nord aux autoroutes A29 (Côtes normandes- liaison Le Havre-Amiens) et A16 (Côtes de la Manche- liaison Calais Dunkerque).

Un bon réseau de routes maille le territoire Normandie Caux Vexin :

La N31 relie Rouen à Reims (dans la Marne- Est de la France), en passant par plusieurs villes intermédiaires comme Beauvais, Clermont, Compiègne et Soissons.

Un tissu de routes départementales entretenues permettent d'accéder à tous les bourgs ruraux et coins secrets de notre territoire. On trouve aussi de nombreux parkings pour véhicules longs et conçus pour accueillir des autocars, camping-cars, camions, ou même des caravanes.

Venir en train :

- Ligne de train régulière=Lille Amiens Buchy-Monterolier Rouen
- Ligne secondaire = Rouen Montville- Clères -Dieppe

02 - TERRE DE JARDINS

Les Parcs et Jardins de Normandie Caux Vexin sont une véritable invitation à la découverte pour les amateurs de botanique et de nature. Notre région, riche en histoire et en patrimoine, offre une diversité de jardins qui enchantera tous les visiteurs. Que ce soit les majestueux jardins à la française, où l'ordre et la symétrie règnent en maîtres, ou les jardins à l'anglaise, emplis de plantes rares et venues d'ailleurs, chacun de ces espaces raconte une histoire unique, liée à l'imaginaire de son créateur.



©Thomas Bevin - Jardin Agapanthe



Thomas Bevin - Jardin Agapanthe

JARDIN AGAPANTHE Grigneuseville

Entrer dans le Jardin Agapanthe, c'est entrer dans un monde où la nature est luxuriante, où le mobilier de jardin et les antiquités sont au service des végétaux et où on célèbre la beauté simple. Ce jardin contemporain, conçu par le paysagiste Alexandre Thomas, entièrement recouvert de sable, se caractérise par sa structure forte avec des mouvements de terrains, des dédales de terrasses, des cours d'eau.

Visite commentée de 1h30 ou visite libre.

De ... à ... participants par groupe

Accueil les vendredis, samedis, dimanches et jours fériés de 14h à 19h.

Ouverture du jeudi 1er mai 2025 au dimanche 31 août 2025

Tarif groupe : à partir de 12 € par pers

Guide conférencier : ...€

Stationnement pour plusieurs cars



©OT NCV - Jardin de Valéria



©OT NCV - Jardin de Valérianes

JARDIN DE VALERIANES Bosc-Roger-sur-Buchy

Partez à la découverte du Jardin de Valérianes conçu par M. et Mme Tissais où deux univers se succèdent sur plus d'1 hectare. D'un côté de la route, le jardin à l'anglaise, là où l'aventure a commencé, entourant la maison des propriétaires et de l'autre côté un espace zen qui vous transportera au pays du soleil levant. Agrémenté de mobiliers parfaitement intégrés au jardin, l'endroit est idéal pour se prélasser et observer les oiseaux et insectes virevolter.

Visite commentée de 1h30 ou visite libre.

De 15 à ... participants par groupe

Accueil du mercredi au dimanche de 13h30 à 18 h 30

Ouverture du 15 mai au 15 septembre 2025

Tarif groupe : à partir de 7 € par pers

Guide conférencier : ...€

Stationnement pour plusieurs cars

02 - TERRE DE JARDINS (SUITE)



©Jardin Plume



©OT-NCV - Jardin Plume

JARDIN PLUME Auzouville-sur-Ry

Créé dans un verger normand typique, le Jardin Plume, conçu par m. et Mme Quibel, allie structure et nature pour former un jardin résolument contemporain. Graminées et plantes vivaces sont présentées, offrant des couleurs et ambiances différentes dans des espaces pensés autour des saisons. Vous passerez un moment de détente absolu sur les transats disposés autour du « miroir d'eau », un bassin carré central dans le jardin.

Visite commentée de 1h30 ou visite libre.

De 10 à ... participants par groupe

Accueil les mercredi 10h 12h / 14h 18h, jeudi 14h 18h, vendredi 14h 18h, samedi 10h 12h / 14h 18h, dimanche 14h 18h

Ouverture du 8 mai 2025 au 13 octobre 2025

Tarif groupe : à partir de 12 € par pers

Stationnement pour 2 cars à 50 mètres du jardin

Guide conférencier : ...€



©Thomas Boivin

JARDIN DES SCULPTURES, Château de Bois-Guilbert.

Lieu unique en son genre, véritable hommage à la créativité de l'artiste et propriétaire des lieux, Jean-Marc de Pas. Ce jardin offre une expérience inoubliable à tous ceux qui le visitent. En vous promenant dans cet espace poétique de 7 hectares, vous serez immergé dans un dialogue harmonieux entre les œuvres d'art et le paysage environnant. Expositions, dans le château, visites de l'atelier du sculpteur.

Visite commentée de 1h30 ou libre.

De 10 à ... participants par groupe

Ouverture toute l'année.

Horaires par période :

- Du 1er avril au 15 novembre, tous les jours y compris jours fériés, de 14h à 18h, matins sur rendez-vous.

en juillet et en août, tous les jours y compris jours fériés, de 10h à 13h et de 14h à 18h.

- Du 16 novembre au 31 mars, du lundi au vendredi y compris jours fériés, de 14h à 17h, week-ends sur rendez-vous.

Tarif groupe : à partir de 8€ par pers

- Stationnement pour 2 cars

- Guide conférencier : ...€



©Thomas Boivin - Le Jardin des Sculptures

02 - TERRE DE JARDINS (SUITE)



©Domaine de Bois-Heroult



©Thomas Bolvin - Domaine de Bois-Heroult

PARC DU DOMAINE DE BOIS HEROULT

Ce domaine propose une immersion dans l'histoire et l'art, avec un cadre naturel et architectural exceptionnel. Vous pourrez vous promener à travers ses jardins à la française (7 ha), où l'on aperçoit l'assise de l'ancienne voie romaine qui fût empruntée par les chasse-marée et qui a servi de route jusqu'en 1834. Au cours de la visite du parc vous pourrez découvrir les extérieurs des nombreux bâtiments du domaine et développer vos connaissances sur l'architecture normande typique du XVIIIe siècle. Vous pourrez aussi admirer les sculptures de Priscilla de Lamaze, artiste et propriétaire du domaine.

Visite du domaine et du château 1h30 avec Histopad ou visite libre. De .. à ... participants par groupe

Accueil les mercredi 10h 12h / 14h 18h, jeudi 14h 18h, vendredi 14h 18h, samedi 10h 12h / 14h 18h, dimanche 14h 18h. Ouverture de juin à septembre – de l'intérieur du château Château fermé en août.

Tarif groupe : à partir de ... par pers

Stationnement pour plusieurs car à 50 mètres du domaine



©Thomas Bolvin - Parc de Clères

PARC ANIMALIER ET BOTANIQUE DE CLERES

Situé au cœur de la vallée de la Clérette, le Parc de Clères, est un lieu d'histoire, de patrimoine, de botanique enrichi par l'ornithologue Jean Delacour au début du XXe siècle. Différentes espèces animales y évoluent librement autour d'un château du XVIe siècle. Le groupe est pris en charge par un médiateur du parc. Des bancs jalonnent le parcours pour permettre aux visiteurs de se reposer. Des visites plus thématiques sont possibles (animaux, histoire, botanique...).

Visite commentée ou visite libre.

De 15 à 30 participants par groupe (pour la visite guidée)
Ouverture de mars à novembre

Accueil tous les jours de 9h30 à 19h, derniers billets d'entrée délivrés à 18h (horaires modifiés en basse saison). Tarif groupe : à partir de 9 € par pers

Stationnement pour plusieurs cars

Guide conférencier : ...€

Du 1er octobre au 31 mars

Lundi, mercredi, jeudi, vendredi, samedi de 10h à 12h30 et de 14h à 17h. Dimanche de 14h à 17h30

Fermé le mardi et le dimanche matin

Tarif groupe : à partir de 15 personnes :

• Droit d'entrée : 3.50€ - Visite guidée 1h-1h30 : 3€ la visite + droit d'entrée

Stationnement pour plusieurs autocars

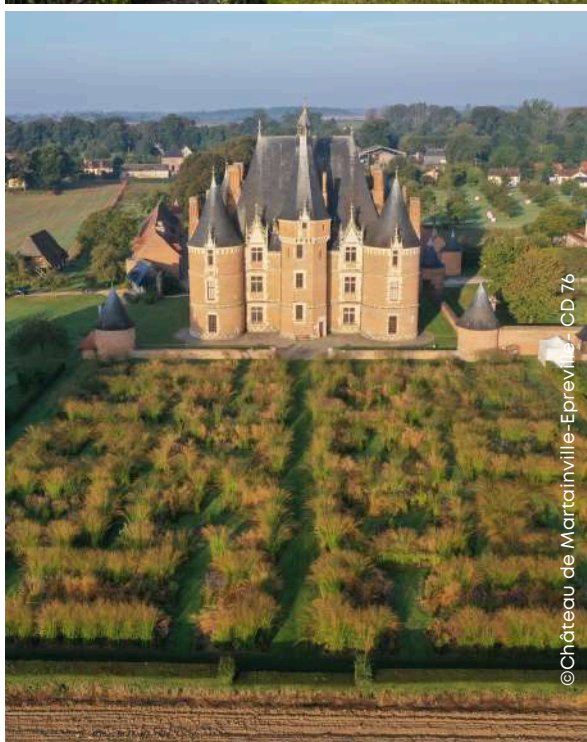


©Thomas Bolvin - Parc de Clères

02 - TERRE DE JARDINS (SUITE)



©Château de Martainville-Epreville - CD 76



©Château de Martainville-Epreville - CD 76

JARDIN RETROUVE Martainville-Epreville

Depuis 2014, le Château de Martainville commandité par Jacques Lepelletier et datant de 1485 est classé au titre des Monuments Historiques. Le château abrite le Musée des Traditions et Arts Normands, il est orné d'un jardin « retrouvé » contemporain d'inspiration Renaissance d'un peu plus de 3000m². Les carrés, divisés par des allées en croix ou en diagonales, sont ceinturés de pommiers formés en cordons (référence à la culture de la pomme et du cidre en Normandie). Ils sont plantés de graminées et plantes vivaces sauvages et naturelles (évoquant la culture de la céréale et des prairies normandes). Des topiaires de buis cônes ponctuent ce jardin. Le verger se couvre de la floraison de milliers de bulbes au printemps (narcisses, camassias, tulipes botaniques...), de mars à mai, dans des parterres de pelouse traités en tontes différenciées.

Visite commentée de 1h30 ou visite libre. De 15 à ... participants par groupe. Ouverture toute l'année
Horaires selon période : Du 1er avril au 30 septembre
Lundi, mercredi, jeudi, vendredi, samedi de 10h à 12h30 et de 14h à 18h - Dimanche de 14h à 18h30
Du 1er octobre au 31 mars, Lundi, mercredi, jeudi, vendredi, samedi de 10h à 12h30 et de 14h à 17h
Dimanche de 14h à 17h30
Fermé le mardi et le dimanche matin
Tarif groupe : à partir de 15 personnes :
• Droit d'entrée : 3,50€
• Visite guidée 1h-1h30 : 3€ la visite + droit d'entrée
• Visite guidée 1h30-2h : 4€ + droit d'entrée
• Visite guidée 1h-1h30 : 3€ la visite + droit d'entrée
Stationnement pour plusieurs autocars



©Olivier NCV - Jardin du Mesnil, Parc Botanique de Bray



©SMA Mathilde Harel - Jardin du Mesnil, Parc Botanique de Bray

JARDIN DU MESNIL, PARC BOTANIQUE DE BRAY, Montérolier

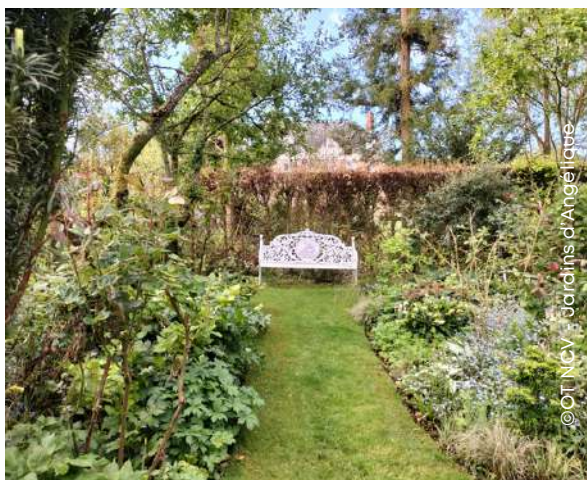
Ce charmant jardin botanique à l'anglaise et son parc vous offrent 14 hectares de végétation et de plantes. Chaque saison vous dévoile un aspect différent : magnolias et géraniums en fleurs au printemps, chants des oiseaux, ou couleurs flamboyantes en automne. Ne manquez pas les arbres venus du monde entier, comme les érables japonais. Ils transmettent une atmosphère paisible et propre au lieu.

Visite commentée de 1h30 tous les dimanches ou sur demande à 14h ou visite libre. De ... à ... participants par groupe
.Accueil tous les vendredi, samedi dimanche, jours fériés et ponts de 11h à 18h.
Ouverture du dernier WE d'avril au 11 novembre inclus
Tarif groupe : à partir de 12 € par pers .
Le petit + sur place, salon de thé « La Hulotte » pouvant restaurer jusqu'à 20 personnes de 11h à 18h du vendredi au dimanche. Stationnement pour plusieurs cars.

02 - TERRE DE JARDINS (SUITE)



©OT NCV - Jardins d'Angélique



©OT NCV - Jardins d'Angélique

JARDINS D'ANGÉLIQUE à Montmain

Depuis 30 ans, c'est une histoire familiale qui se joue aux Jardins d'Angélique !

Gloria Le Bellegard et sa famille ont aménagé autour de leur propriété un havre de paix. Sur les conseils de Gloria, commencez la visite par le jardin à l'anglaise qui se situe devant la maison. Plans d'eau, mobilier de jardin, statues et nombreuses variétés de végétaux s'entremêlent dans ces allées. Vous poursuivrez votre visite à l'arrière de la bâtisse pour découvrir un jardin plus formel, presque à la française : le jardin blanc.

Visite commentée de 1h30 ou visite libre.

De ... à ... participants par groupe

Accueil les vendredis, samedis, dimanches et jours fériés de 14h à 19h

Ouverture du jeudi 1er mai 2025 au dimanche 31 août 2025

Tarif groupe : à partir de 8 € par pers

Gratuit pour les chauffeurs, accompagnateur, guide

Guide conférencier : ...€

Parking cars à 200m.

Au Nord :

Le parc du Château de Bosmelet à Val-de-Scie

Le parc d'Artmazia à Massy, l'un des plus grands labyrinthes végétaux de France

A l'Ouest :

Le parc du Centre d'Art Contemporain de la Matmut - Daniel Havis à Saint-Pierre de Varengville

Au Sud Est :

Le parc, les sculptures et musée du Château de Vascoeuil , l' Abbaye de Fontaine Guérard et l'Abbaye de Mortemer



©Château de Bosmelet



©Artmazia



© Arnaud Bertereau - Agence Mona - Centre d'art contemporain de la Matmut - Daniel Havis



©Château de Vascoeuil



©Abbaye de Fontaine-Guérard



©Abbaye de Mortemer

03 - LES INCONTOURNABLES

UNE JOURNÉE EN NORMANDIE CAUX VEXIN

DE MAI À SEPTEMBRE

10h00 - Visite du Parc de Clères

Situé à 25 minutes de Rouen, Le Parc de Clères est un des lieux atypiques de la Seine-Maritime en Normandie.

On pénètre comme on plonge dans un décor de théâtre à ciel ouvert. Au cœur de la vallée de la Clérette, ce parc animalier et botanique de renom combine à merveille la beauté de la nature et la richesse de l'histoire. C'est une destination prisée pour les familles et les amoureux de la nature. Le parc est doté de sentiers pédestres, d'aires de pique-nique et d'expositions éducatives.

Renseignements pratiques page 6.

12h30 - 14h00 Déjeuner à la Popote à Clères

Ce restaurant est l'aboutissement de plusieurs années de travail et de perfectionnement au sein des meilleures maisons normandes ! Son chef Thomas a préparé ses armes pendant près de dix années dans des établissements réputés, gastronomiques ou étoilés.

Renseignements pratiques p.24

14h30 à 17h00, visite du Jardin Agapanthe à Grigneuseville

Entrer dans le Jardin Agapanthe, c'est entrer dans un monde où la nature est luxuriante, où le mobilier de jardin et les antiquités sont au service des végétaux et où on célèbre la beauté simple. Ce jardin contemporain, entièrement recouvert de sable, se caractérise par sa structure forte avec des mouvements de terrains, des dédales de terrasses, des cours d'eau

Renseignements pratiques page 5.



©Thomas Boivin, Jardin Agapanthe

LE VILLAGE DE CLÈRES

Les origines de Clères remontent au 11ème siècle.

Ce charmant petit village niché dans la vallée est traversé par la rivière la Clérette, une petite rivière qui prend sa source aux Authieux, traverse le bourg de Clères puis le parc, jusqu'à Montville pour se jeter dans le Cailly.

Les Halles de Clères construites au 18ème siècle, ont été utilisées à plusieurs fins : musée, salle de cinéma, grenier... Aujourd'hui, elles ont retrouvé leur éclat et accueillent un marché hebdomadaire le vendredi après-midi ainsi qu'une manifestation annuelle chaque premier dimanche de printemps : le Marché de Printemps et la Fête de la Jonquille.



©Thomas Boivin, Parc de Clères



©La Popote

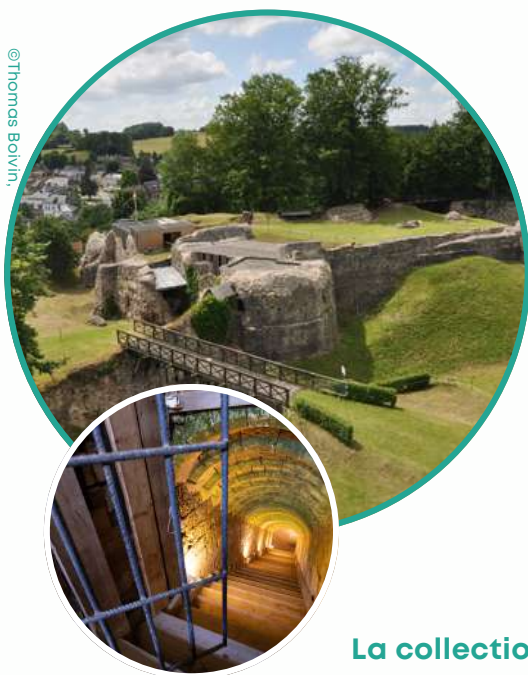


©Thomas Boivin, village de Clères

03 - LES INCONTURNABLES

UNE JOURNÉE EN NORMANDIE CAUX VEXIN

@Thomas Boivin,
Château de Blainville-Crevon



EN TOUTES SAISONS

De 10h à 12h45 – Blainville-Crevon (en deux sous-groupes) :

Le Site Médiéval (groupe 1)

17 à 25 personnes visite du Site médiéval de Blainville-Crevon
Depuis 1967, une multitude de bénévoles passionnés exhume, protège et fait revivre les ruines d'une place forte chargée de 1000 ans d'histoire, située dans la verdoyante vallée du Crevon et dont les parties basses sont parfaitement conservées.

Visite commentée de 1h30
Ouverture toute l'année pour les groupes de plus de 15 personnes :
De 15 à ... participants par groupe
Tarif groupe : à partir de 3€ par pers
Stationnement pour 2 cars

La collection Anatole Jakovsky, La Sirène (groupe 2)

Collection d'environ 250 tableaux et dessins légués par Anatole Jakovsky, principalement d'art naïf mais aussi d'art brut et populaire. Importante bibliothèque sur l'art et la littérature, collections très diverses sur le tabac, près de 28 000 cartes postales, plusieurs milliers de pipes, allumettes, jouets de l'espace...sont à découvrir.

Tous les jeudis de 14h à 18h et tous les 1ers samedis du mois d'avril à août et les journées du patrimoine. Possibilité pour un petit groupe (de 6 à 19 personnes) de venir les autres jours de la semaine toute l'année en réservant au moins 10 jours à l'avance. De 15 à ... participants par groupe Tarif groupe : à partir de 2€ par pers
Stationnement pour .. cars



@La Sirène

De 12h45 à 17h – RY, septième village préféré des Français 2024 :

13h00 -15h00, pour tout le groupe déjeuner chez Ch'rystophe à Ry

Ce bistrot chic dans une maison à colombages typique propose une formule midi comprenant 1 entrée, 1 plat, 1 dessert pour 19,80 €. Formule classique du mardi au dimanche 33.00 €

Mardi au dimanche midi de 12h à 13h30. Vendredis et samedis soirs de 19h à 21h30.
Menus de 15 à 32 euros Capacité 40 couverts (60 avec terrasse couverte).
Stationnement plusieurs autocars à 200 mètres sortie de Ry direction Blainville Crevon

15h30 à 17h00, visite commentée de Ry

Village pittoresque parmi les plus appréciés des français, Ry est connu pour avoir inspiré le célèbre roman Madame Bovary de Gustave Flaubert. Nous vous invitons à le découvrir au fil d'une promenade aux accents littéraires, vous pourrez vous arrêter devant l'église Saint-Sulpice, qui a servi de modèle à celle décrite dans le roman. Les maisons à colombages, les petites ruelles, et les commerces d'autrefois évoquent l'ambiance du XIXe siècle. Visite commentée de 1h30 avec une personnalité incontournable du village et de son église.

De 10 à ... participants par groupe, tarif groupe : à partir de 8€ par pers
Stationnement plusieurs autocars à 200 mètres sortie de Ry direction Blainville Crevon



@Thomas Boivin

03 - LES INCONTOURNABLES

UNE JOURNÉE EN NORMANDIE CAUX VEXIN

EN TOUTES SAISONS

10h30 – Château de Martainville, son musée et son jardin retrouvé

©Château de Martainville



Visite commentée de 1h30
Ouverture toute l'année pour les groupes
de plus de 15 personnes :
De 15 à ... participants par groupe
Tarif groupe : à partir de 3€ par pers
Stationnement pour 2 cars

Le château de Martainville construit en 1485 abrite aujourd'hui le Musée des Traditions et Arts Normands avec de riches collections 28 salles retraçant la vie quotidienne en Normandie du XVIe au XIXe siècle : mobilier normand du XVe au XIXe siècle, textiles et costumes, instruments de musique fabriqués en Normandie. Une collection agricole est présentée dans les communs du château.

Depuis 2014, le jardin retrouvé d'inspiration Renaissance, composé de carrés, divisés par des allées en croix ou en diagonales, est ceinturé de pommiers formés en cordons (référence à la culture de la pomme et du cidre en Normandie). Ils sont plantés de graminées et plantes vivaces sauvages et naturelles (évoquant de la culture de la céréale et des prairies normandes : molinia, panicum, deschampsia, knautia, verveine de Buenos-Aires, aster, sedum orpin...). Le verger se couvre de la floraison de milliers de bulbes au printemps (narcisses, camassias, tulipes botaniques...), de mars à mai, dans des parterres de pelouse traités en tontes différenciées.

ou

12h30 -14h00, déjeuner chez Ch'rystophe à Ry

Promenade libre (dépliant fourni).

Stationnement plusieurs autocars à 200 mètres sortie de Ry direction Blainville Crevon (détails p.24)

12h30-14h00, déjeuner à Buchy, Auberge Bucheoise ou à la crêperie "Les Anciennes Halles"

Stationnement plusieurs autocars à 200 mètres sortie de Buchy direction Forges Les Eaux (détails p. 25)

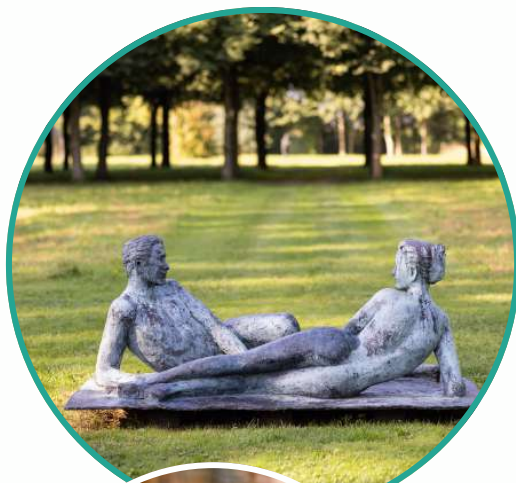
15h30 à 17h00, visite du Jardin des Sculptures, Château de Bois-Guilbert

Le Jardin des Sculptures est un lieu unique en son genre, véritable hommage à la créativité de l'artiste et propriétaire des lieux, Jean-Marc de Pas, offrant une expérience inoubliable à tous ceux qui le visitent. En vous promenant dans cet espace poétique de 7 hectares, vous serez immergé dans un dialogue harmonieux entre les œuvres d'art et le paysage environnant.

Le Château de Bois-Guilbert est un domaine historique fondé en 1620 par Charles Le Pesant, cousin de la mère de Pierre et Thomas Corneille, maison d'enfance de l'économiste Pierre Le Pesant de Boisguilbert (1646-1714), est resté dans la famille. Le domaine est ouvert au public et constitue une destination idéale pour ceux qui souhaitent allier découverte artistique, patrimoine historique, et immersion en pleine nature.

Conditions page 5.

En option, sur demande, visite de l'atelier de sculptures de Jean-Marc de Pas et démonstration de modelage



©Thomas Boivin,
Le Jardin Des Sculptures



03 - LES INCONTORNABLES

NOS MINI SÉJOURS - 2 JOURS/ 1 NUIT

SPÉCIAL CHÂTEAUX

@Thomas Boivin, Domaine de Bois-Hérault



10h-Visite du Domaine de Bois-Hérault

Au cœur du domaine de 22 hectares, le château, les grands communs et la remarquable bibliothèque se visitent accompagné d'un guide. L'ensemble est inscrit à l'Inventaire Supplémentaire des Monuments Historiques. Vous aurez aussi plaisir à visiter le parc ordonné à la française et y découvrirez des arbres centenaires majestueux tels que des cèdres, des séquoias ou encore des hêtres pourpres.

Voir détails page 6.

SOIT 12h30- déjeuner à l'Auberge Bucheoise à Buchy

Restaurant bistronomique, une toque au Gault&Millau 2024

Détails p.24

SOIT 12h30 -14h00, déjeuner chez Sauce à Vieux Manoir

"Brasserie type "pub" avec une carte, composée de produits frais et locaux,

Détails p.23



@OT NCV - Auberge Bûchoise

ou

14h15 à 16h00, visite du Jardin des Sculptures, Château de Bois-Guilbert (à 4km).

Le Château de Bois-Guilbert est un domaine historique fondé en 1620 par Charles Le Pesant, cousin de la mère de Pierre et Thomas Corneille, maison d'enfance de l'économiste Pierre Le Pesant de Boisguilbert (1646-1714), est resté dans la famille. Le domaine est ouvert au public et constitue une destination idéale pour ceux qui souhaitent allier découverte artistique, patrimoine historique, et immersion en pleine nature avec le jardin.

Voir détails page 5.

16h30 à 18h00, pause gourmande au Château d'Ernemont-Sur-Buchy (à 3,9 km).

Accueillis par les propriétaires passionnés, vous découvrirez l'architecture et la décoration typique du style Louis XVI de la demeure, ainsi que son histoire marquée par la Révolution française. Durant cette immersion dans le passé, vous pourrez imaginer la vie des résidents de l'époque. Votre visite sera ponctuée d'un goûter chic proposé par les hôtes.

scénario 1

Nuit au CHATEAU DE BELMESNIL (à 13 km)-

A Saint Denis le Thibault, l'Hôtel du Château de Belmesnil vous propose 10 chambres rénovées avec romantisme et élégance dans le château, donnant toutes une vue imprenable sur le parc.

Tarifs sur demande. Pour le dîner, soit possibilité de repas sur place confectionné par un traiteur (Chef Colé) ou déplacement au restaurant chez Ch'rystophe à Ry



@Château de Belmesnil

scénario 2

RELAIS DE MONTIGNY (40km)

A Montigny, Les 20 chambres du Relais de Montigny vous offrent tout le confort et le charme d'un hôtel 3 étoiles à la campagne. Grâce à nos chambres supérieures, vous profiterez du calme de notre jardin depuis votre balcon ou votre terrasse privative. Le restaurant vous accueille du lundi au samedi soir

Tarifs : à partir de 97 € la nuitée en chambre double

LE CLOS DE LA VAUPALIERE (35 km)

Cet hôtel 3 étoiles de grand confort, est composé de 30 chambres (114 lits), d'un restaurant ouvert midi et soir du lundi au vendredi, avec des soirées spéciales le vendredi. Le Chef vous concocte des mets faits maison, privilégie des produits de saison et des viandes françaises.

Tarifs : à partir de 85 € la chambre. Le restaurant est fermé le samedi et le dimanche, une petite restauration (plancha charcuterie fromage et desserts) est proposée pour les clients. Le petit + : soirées à thèmes les vendredis

ou

@OT-NCV, relais de Montigny



03 - LES INCONTURNABLES

NOS MINI SÉJOURS - 2 JOURS/ 1 NUIT

scénario 1

©Château de Martainville



10h30 – Château de Martainville, son musée et son jardin retrouvé

Le château de Martainville construit en 1485 abrite aujourd'hui le Musée des Traditions et Arts Normands avec de riches collections 28 salles retraçant la vie quotidienne en Normandie du XVIe au XIXe siècle : mobilier normand du XVIe au XIXe siècle, textiles et costumes, instruments de musique fabriqués en Normandie.

Voir détails page 11.

SPÉCIAL CHÂTEAUX (SUITE)

13h00 -15h00, déjeuner chez Ch'rystophe à Ry

Voir p. 23

15h30 à 17h00, visite du Château de Vascoeuil

Ce Monument Historique et centre d'Art et d'Histoire a reçu depuis 1970 plus d'une centaine d'artistes de renommée internationale (Braque, Buffet, Cocteau, Combas, Corneille, Dali, Vasarely et tant d'autres). Son exceptionnelle collection permanente de sculptures dans le parc arboré rassemble plus de 60 bronzes, marbres, mosaïques réalisés par des grands artistes modernes des XXe et XXIe siècles. Vous pourrez aussi y admirer un remarquable colombier du XVIIe siècle avec son échelle tournante.

Visite commentée de 1h30 ou visite libre. De 10 à ... participants par groupe .Ouverture du 1er avril au 30 octobre 2025. Accueil du mercredi au dimanche et jours fériés : 14h30-18h. Juillet/août : tous les jours sans interruption 11h-18h30. Tarif groupe : à partir de 10 € par pers. Gratuit pour les chauffeurs, accompagnateur, guide. Guide conférencier : ...€ Stationnement pour plusieurs cars.



©Château de Vascoeuil

scénario 2

10h30 – Centre d'Art Contemporain de la Matmut - Daniel Havis

A 20 minutes de Rouen, un château du 19ème siècle siège au cœur d'un parc en accès libre de 6 ha avec des univers différents qui évoluent au rythme des saisons : le jardin japonais, le jardin des cinq chambres, l'arboretum et la roseraie Renaissance italienne. Le parc est un écrin pour 17 sculptures contemporaines monumentales qui ont chacune leur singularité. Au fur et à mesure du cheminement dans le parc, elles se dévoilent au détour du château ou d'un bosquet. Le Centre propose 4 expositions par an d'artistes d'envergure nationale et internationale.

Galerie dans le château ouverte du mercredi au vendredi de 13h à 19h ; samedi et dimanche de 10h à 19h.

12h30 –14h00 Déjeuner à l' Adresse restaurant

Cuisine maison, locale et de saison - 50 couverts, D 6015 Petit Melmont 76480 Roumare

15h30-17h30 Visite du château de Bosmelet

Le Château de Bosmelet, situé entre le Pays de Caux et le Pays de Bray, est un lieu chargé d'histoire et de patrimoine, offrant une multitude de découvertes culturelles et historiques. Construit dans le style Louis XIII, ce monument historique est entouré d'un parc exceptionnel, avec la plus longue allée de tilleuls tricentenaires d'Europe. Visite commentée des parcs, jardins, chapelle, château, vestiges de la Seconde Guerre mondiale et collections des Arts du Spectacle du propriétaire et metteur en scène Alain Germain.

Ouverture toute l'année pour les groupes. Visite - 1h 30. De 10 à ... participants par groupe. Tarif groupe : à partir de 5€ par pers . Guide conférencier : ...€ . Stationnement, 2 cars.

©Centre d'art contemporain de la Matmut



©OT NCV / l'Adresse



©Château de Belmesnil



03 - LES INCONTOURNABLES

NOS MINI SÉJOURS - 3 JOURS/ 2 NUITS

©OT NCV - Jardin de Valérianes



SPÉCIAL JARDINS DE JUIN À SEPTEMBRE

10h30 – Jardin de Valérianes - voir conditions (voir p.4)

2h- 14h : déjeuner chez Ch'rystophe à Ry - voir conditions (voir p.10)

14h-15h30 : Jardin Plume à Auzouville sur Ry - (voir p.5)

16h-18h : visites des Jardins d'Angélique à Montmain - (voir p.8)

Nuit 1 - AU CHATEAU DE BELMESNIL - p. 20

10h00-12h00 : Jardin du Mesnil à Monterolier (voir p. 7)

12h30 déjeuner à l'Auberge bucheoise ou à la Crêperie Aux
Anciennes Halles à Buchy (voir p.12)

14h30 visite du Jardin des Sculptures à Bois-Guilbert (voir p.5)

16 h -17h30 visite du parc du Domaine de Bois-Hérault (voir p.6)

18h-19h15 Check in Aux Granges de Bosc Grimont (voir p.24)

19h30 -Dîner à la Popote (voir conditions page)



©OT NCV -Jardin du Mesnil, Parc
Botanique de Bray, -



Nuit 2 - AUX GRANGES DE BOSC-GRIMONT (détails p.24) - uniquement petit-déjeuner sur place

9h00 -10h30 : Atelier Fleurs séchées avec Boui Boui (sur place)

10h45-12h30 : Visite du Parc de Clères (voir p. 6)

12h40 déjeuner à la crêperie des P'tites Pommes à Clères

14h30 visite du Jardin Agapanthe à Grigneuseville - (voir p. 4)

NOS HÔTELS ET HÉBERGEMENTS

D'autres hébergements sont disponibles à proximité des sites de visite pour les groupes de taille moyenne.

Retrouvez la liste de nos hébergements sur notre site internet :



03 - LES INCONTOURNABLES

NOS MINI SÉJOURS - 3 JOURS/ 2 NUITS

SPÉCIAL ARTS ET SAVOIR-FAIRE DE JUIN À SEPTEMBRE

©Château de Martainville



©Thomas Boivin
Atelier Jean Marc de Pas

10h30 – Château de Martainville, son musée et son jardin retrouvé

12h- 14h : déjeuner chez Ch'rystophe à Ry (voir p.23).

14h-17h Visite du Jardin des Sculptures et atelier sculpture/Modelage à Bois-Guilbert.

Autres ateliers possibles :

- Torréfaction de café, visite de l'atelier de l'artisan « Au Bonkawa » à Buchy
- Art créatif : dessin et peinture à Buchy ou voyage sonore et art-thérapie à Servaville
- Art floral :visite de l'atelier Boui Boui à Clères
- Art de la dentelle : visite de l'atelier Graines de fée à Ry
- Pâtisserie : Forêt des Macarons

Nuit aux GRANGES DE BOSC GRIMONT

Les Granges de Bosc-Grimont au Bocasse, un lieu authentique et chaleureux. Ce lieu chaleureux propose 72 couchages sur place, assurant une expérience complète et inoubliable.

Voir détails p.18.



©Granges de Bosc Grimont

10h30 – Visite du musée des sapeurs-pompiers de France à Montville

Le musée rend un hommage vibrant aux pompiers en retraçant l'évolution de leurs outils, de leurs méthodes et de leurs sacrifices pour protéger la population. Il offre un aperçu à la fois technique et émotionnel de ce métier souvent périlleux. S'y déploie une impressionnante collection d'objets retraçant trois siècles de lutte contre les incendies. Dans un espace de 2500 m², ce musée propose une immersion totale dans l'univers des hommes du feu à travers différentes époques. Des expositions temporaires complètent l'offre.

Ouvert du mardi au samedi de 10h à 13h et de 14h à 18h (20h le vendredi) et le dimanche de 14h à 18h. Fermeture annuelle de novembre à février.

Stationnement plusieurs autocars

12h30- 14h - déjeuner restaurant « Le bouche à oreille » à Montville

Resto-bistro au cœur de Montville, cuisine du marché issue de producteurs locaux (légumes et viande limousine de Sierville, crème de St Georges sur Fontaine, bière de Pavilly, etc.).

Voir détails p.22

Ou au Bistrot du Tendos à Fontaine-Le-Bourg

Découvrez le Bistrot du Tendos à Fontaine-le-Bourg, près du Parc de Clères et du lac de Montville. Appréciez notre cuisine française authentique avec des plats faits maison et des produits frais préparés quotidiennement. Profitez de nos soirées à thème.

Voir détails p.21



ou



03 - LES INCONTURNABLES

NOS MINI SÉJOURS - 3 JOURS/ 2 NUITS

SPÉCIAL ARTS ET SAVOIR-FAIRE DE JUIN À SEPTEMBRE

©OT NCV - Neo Loco



14h30- Atelier four solaire avec dégustation de produits chez Neoloco à Montville

Pionniers de la torréfaction et de la boulangerie solaire en Europe, ce sont quatre passionnés qui forment l'équipe NeoLoco et se sont donnés pour mission de redécouvrir et valoriser des savoir-faire oubliés tout en prouvant que l'artisanat solaire a un avenir radieux. NeoLoco vous accueillera pour faire visiter son four solaire et peut conseiller pour repenser la production en combinant les sources d'énergie dans tout type d'entreprise.

Dîner et nuit au RELAIS DE MONTIGNY (à 40 km) - restaurant sur place

Détails page 12 et 23.

OU

Dîner et nuit au CLOS DE LA VAUPALIERE (à 40 km) - restaurant sur place

Le Clos de la Vaupalière, est un lieu rare, un hôtel 3 étoiles de grand confort, composé de 30 chambres (114 lits), dont des chambres familiales pouvant accueillir jusqu'à 6 hôtes ; d'un restaurant ouvert midi et soir du lundi au vendredi, avec des soirées spéciales ou à thèmes le vendredi : dîner dans le noir, soirée filles, concert... Le Chef vous concocte des mets faits maison, privilégie des produits de saison et des viandes françaises.

Tarifs : à partir de 85 € la chambre

Le restaurant est fermé le samedi et le dimanche, une petite restauration (plancha charcuterie fromage et desserts) est proposée pour les clients.

Le petit + : soirées à thèmes les vendredis



©Clos de la Vaupalière

©Centre d'Art Contemporain - Matmut



10h30 - Visite du Centre d'Art Contemporain Matmut pour les Arts

Voir détails page 13.

12h30 - Déjeuner au restaurant l' Adresse

Voir détails page 23.

Variante - J3



©Musée du cidre et des métiers traditionnels - Antoine Roulet

14h - Poursuite du séjour vers Rouen:

Nous consulter pour les visites des musées :

Musée des Beaux-Arts

Musée de la Céramique

Musée Le Secq des Tournelles

Maison natale Pierre Corneille

Pavillon Flaubert

Musée national de l'éducation

Musée des Antiquités

Musée Flaubert et d'histoire de la médecine

Musée maritime, fluvial et portuaire

Muséum de Rouen

Centre d'histoire sociale - Expotec 103

PLOT HR (résidence d'artistes)

Historial Jeanne d'Arc

Hangar 107 - Centre d'art



SMA - Le Gros Horloge

Nuit Aux Granges de Bosc Grimont

10h30 - Musée du cidre et des métiers traditionnels :

Ateliers et échoppes reconstitués sur 400m2 faisant penser à un petit village de campagne des années 1900 avec des outils, machines d'époques sans oublier l'école musée des années 1950, le four à pain et une véritable forge de la fin XIXème siècle. Une visite insolite au cœur de la tradition pour transmettre l'histoire de la vie de nos ancêtres brayons et cauchois. (ouvert toute l'année sur réservation groupe stationnement cars)

13h - Déjeuner crêperie "Aux Anciennes Halles Buchy", voir p25.

14h00 - Visite du Château de Vascoeuil et du Musée Jules Michelet.

Monument Historique et centre d'Art et d'Histoire a reçu depuis 1970 plus d'une centaine d'artistes de renommée internationale (Braque, Buffet, Cocteau, Combas, Corneille, Dali, Vasarely et tant d'autres). Son exceptionnelle collection permanente de sculptures dans le parc rassemble plus de 60 bronzes, marbres, mosaïques. Pour compléter la visite, le musée de l'historien français Jules Michelet (1798-1874) rassemble de nombreux souvenirs de l'historien Stationnement pour plusieurs cars.

04 - VOS SÉMINAIRES

NOS SITES AVEC HÉBERGEMENTS ET SALLES



Le Relais de Montigny.

Le Relais de Montigny, labellisé « Destination d'excellence », vous offre salles de séminaire, hôtel et restaurant sur place

Le relais de Montigny vous offre tout le confort et le charme d'un hôtel 3 étoiles à la campagne et vous accueille pour toutes vos réunions de travail. Avec trois salles communicantes pouvant accueillir jusqu'à 60 personnes, tout est mis en œuvre pour vous recevoir dans les meilleures conditions. Parmi les vingt chambres disponibles pour y séjourner, sont proposées des chambres supérieures, où vous pourrez profiter du calme d'un jardin depuis votre balcon ou votre terrasse privative. Sur place, le restaurant vous accueille du lundi au samedi soir. Enfin, pour votre déjeuner, la cheffe vous réglera autour d'un menu sur-mesure selon l'offre du marché. Le Relais de Montigny propose aussi un lieu de coworking dans l'espace cosy au bois. Idéal pour travailler, recevoir vos clients confortablement, vous installer dans nos fauteuils, ou dans une salle isolée, partagée à la journée (hors séminaire).

Tarifs : à partir de 97 € la nuitée en chambre double

**Le label "Destination d'excellence" garantit une expérience de haute qualité pour tous les visiteurs et à tous les niveaux de la chaîne des acteurs du secteur : hébergements, restaurateurs, gestionnaires de lieux de visites ou de loisirs.*

Les Cabanes de Fontaine-Châtel.

Envie d'aborder avec vos cadres les orientations sociales et environnementales à déployer dans les années à venir ? Vous pouvez proposer à vos équipes de dormir dans des arbres aux cabanes de Fontaine-Châtel. Cette expérience unique permet de prendre pleinement conscience de la beauté de la vie si précieuse qui nous entoure sous toutes ses formes. Car dormir dans un arbre sans rogner sur le confort c'est l'entendre chanter, vibrer, craquer, c'est adopter aussi un autre point de vue. L'accès aux cabanes peut se faire par un simple escalier, avec échelle ou tyrolienne. L'occasion aussi de reprendre pleinement conscience, et confiance en ses facultés physiques, en milieu naturel " primitif ". Le site propose une restauration avec un traiteur, une salle de réunion pour 20 personnes.



04 - VOS SÉMINAIRES

NOS SITES AVEC HÉBERGEMENTS ET SALLES



Le Jardin des Sculptures de Bois-Guilbert.

Le Jardin des sculptures est ouvert toute l'année au public dans le cadre de visites du jardin et des salons du château. Le site permet l'organisation d'événements dans le respect des lieux, au calme, séminaire, cocktail déjeunatoire ou dîatoire ; et des hébergements sur place permettent de prolonger la visite ressourçante dans un lieu de charme, hors du temps, pour se reposer, flâner, écrire ou travailler, site bien situé pour la visite d'autres sites et jardins dont notre destination Normandie Caux Vexin est riche. Sur le site, trois types d'hébergement sont proposés :

- Le gîte du Jardin de Bois-Guilbert, gîte de groupe agréé Jeunesse et Sports, 28 à 39 lits avec l'annexe, avec des dortoirs, pour des familles, établissements scolaires, centres de loisirs, associations, randonneurs, stages de yoga, de sophrologie, etc. Anciennement 1 épi aux Gîtes de France. Réservé à des groupes calmes.
- Les gîtes au château de Bois-Guilbert, cinq meublés de tourisme, pour 2 à 5 personnes chacun, capacité totale de 15 personnes.
- Le gîte des quatre éléments, petite maison dans l'enceinte du parc, avec jardin, pour 2 à 4 personnes.



©Le Jardin Des Sculptures

Ferme équestre de Bois-Guilbert

Séjourner au milieu au milieu des poneys et des chevaux islandais, sous les pommiers, en harmonie avec la nature, s'imprégner du calme et de la sérénité du lieu est possible ici.

Réunissant quatre gîtes aménagés dans les anciens bâtiments de ferme de façon simple mais avec le nécessaire pour une autonomie, le site peut héberger jusqu'à 80 personnes.

Il est possible de demander les repas au moment de la réservation.

La cave voûtée en brique du gîte de la Ferme a été aménagée en salle. Cet endroit intemporel permet d'accueillir jusqu'à 80 personnes. Il est possible de la louer avec le gîte pour vos réunions.

Grâce à son unité de méthanisation permettant le recyclage du fumier de cheval, les gîtes sont autonomes en chauffage et eau chaude.



04 - VOS SÉMINAIRES

NOS SITES AVEC HÉBERGEMENTS ET SALLES



Le Château de Roumare.

Un cadre somptueux pour un événement « sur mesure » :

Situé à seulement 15 minutes de Rouen, 1h30 de Paris et 1h du Havre, le château de Roumare peut accueillir tous types d'événements professionnels sur une ou plusieurs journées dans un cadre naturel au cœur du Parc régional des Boucles de la Seine.

Soirées d'entreprises, gala ou cocktail dînatoire : leurs salons et leurs extérieurs peuvent accueillir jusqu'à 150 personnes pour une soirée inoubliable.

Le château de Roumare possède aussi 8 suites et le gîte des écuries.

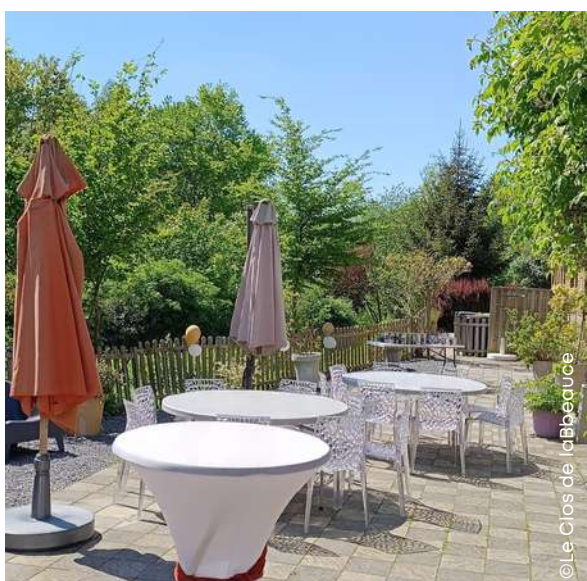
Traiteur ?
Le Chef Colé



Les Granges de Bosc-Grimont au Bocasse.

Un lieu authentique et chaleureux, idéal pour vos séminaires d'entreprises, assemblées Générales, fêtes de famille, mariages, rassemblements..., ce lieu chaleureux propose également 72 couchages sur place, assurant une expérience complète et inoubliable.

En plus des deux gîtes de charme propices à l'accueil de groupe, trois salles modulables accueillant de 20 à 240 convives, offrent des solutions clés en main avec traiteur et animations ou en location simple.



Le Clos de la Beauce à Clères.

Pour vivre un événement « comme à la maison » Au rez-de-chaussée d'un bâtiment de caractère au confort et à la décoration moderne, une salle de réception avec mobilier (tables, chaises), cuisine équipée et vaisselle permet d'organiser des réceptions familiales, associatives et professionnelles. La salle est donne sur une belle terrasse de 200m², exposée plein sud en bordure de forêt.

Pour un séminaire de plusieurs jours, il y a possibilité d'héberger 40 personnes dans le gîte de groupe (9 chambres avec 9 salles d'eau) et 6 personnes dans le gîte annexe.

04 - VOS SÉMINAIRES

NOS SITES AVEC HÉBERGEMENTS ET SALLES



Le Château de Belmesnil, Saint-Denis -Le Thiboult.

Ce château hôtel allie luxe, charme et élégance. Le château de Belmesnil se situe au calme dans un écrin de verdure au cœur d'un grand domaine privé de 160 hectares, en lisière de la forêt domaniale de Lyons-la-Forêt et de la vallée de l'Andelle et accueille tous types d'événements.

Les salons ont été entièrement rénovés pour les réceptions, séminaires et cocktails dans un cadre remarquable.

La salle « Gala Cristal » notamment, de 200 m² avec lustres en cristal de Murano, cheminées en marbre et parquets en chêne offre un cadre de charme pour une réception.

Dans le parc, un chapiteau Prestige de 250 m² à 400m² peut être installé avec un bar convivial.

Des chambres d'hôtel, un gîte et des cabanes sont disponibles sur place permettant de loger plus de 24 personnes.



Le Clos de la Vaupalière.

Le Clos de la Vaupalière, un lieu unique et facile d'accès situé aux portes de Rouen, vous propose des prestations clé en main par des professionnels : Location de salles de caractère, traiteur haut de gamme et hôtel de charme. Service de restauration et traiteur sur place.

Pour une plus grande flexibilité, 11 salles aux diverses ambiances vous offrent une capacité allant jusqu'à 500 personnes selon les salles :

- La Grange, la Charpente, les Boxes et le Bocage Normand pour le côté authentique et atypique;
- Le Grand Loft, les Lofts New York, Londres et Paris, pour un esprit plus épuré et contemporain;
- Les Lofts Galaxie, Globetrotteur et Spicy plus originaux et ludiques ;
- 2 jardins arborés avec bassins, tentes de réception et 3 parkings privés pour plus de simplicité. Prestation traiteur sur place. Bornes de recharge véhicules électriques.



© Le Clos de la Vaupalière

04 - VOS SÉMINAIRES

NOS SITES AVEC HÉBERGEMENTS ET SALLES



La Bertelière à Saint Martin du Vivier

Dans la tradition d'un hôtel à la campagne, à seulement 15 mn des plus beaux sites de Normandie caux vexin et à 5 mn du cœur de Rouen. le Qualys hôtel Rouen La Bertelière bénéficie d'un cadre de verdure idéal pour travailler en toute quiétude.

Restaurant le Jardin d'Hiver : Une cuisine sincère, élaborée sur place à base de produits frais. Espaces réceptions : Cérémonies familiales, mariages, repas associatifs, soirée dansantes.

Une excellente table normande dont la réputation n'est plus à faire : de 10 à 300 personnes (6 salons et deux restaurants, dont un avec cheminée).

L'équipe de la Bertelière vous accueille chaleureusement, pour vos séminaires de courtes et longues durées.

Structures et équipements favorisent votre souci de la communication et de la formation.



Le Campanile à Barentin

Cet hôtel de 39 chambres classé 3 étoiles dispose de multiples services pour faciliter vos séminaires : du parking gratuit au restaurant en passant par les salles de réunion spacieuses. Situé en bord d'autoroute A150, à 15 km de Rouen, il est l'étape idéale pour explorer le territoire Normandie Caux Vexin.



L'Entre-Potes et Hôtel du Golf à Saint Saëns

Le Domaine de cet hôtel de charme s'étire sur 80 hectares au cœur de la forêt d'Eawy, plus grande hêtraie de France. Il dispose de 20 chambres réparties entre le château et l'annexe, ancienne étable entièrement rénovée. Le Château dispose de salles équipées et modernes pour les séminaires. Pour vos repas d'affaires, un véritable restaurant est situé dans les salons du château, l'Entre-Potes.

04 - VOS SÉMINAIRES

LIEUX DE RÉCEPTION POUR LES SÉMINAIRES, RÉUNIONS D'ENTREPRISE, CÉRÉMONIE OFFICIELLE SANS HÉBERGEMENT



Le Parc de Clères,

Vos séminaires au cœur d'un parc animalier ! Situé à 25 minutes de Rouen, Le Parc de Clères est un des lieux atypiques de la Seine-Maritime en Normandie. À la fois zoo, parc botanique et lieu de patrimoine, il offre un cadre enchanteur aux promeneurs mais également un endroit où trouver calme et sérénité pour organiser vos séminaires et réunions ! Plusieurs salles comprenant tout le matériel nécessaire aux conférences sont proposées et des ateliers en option pour mieux satisfaire vos équipes (pack accueil, atelier team-building).



Le Domaine de la Dîmière à Saint-André-sur-Cailly

Le Domaine de la Dîmière spécialisé dans les soins bien-être propose également des services d'évènementiel. En effet, il est important de pouvoir se retrouver dans un endroit chaleureux et exceptionnel. Que vous soyez particuliers, ou professionnels, que vous souhaitez fêter un heureux évènement entre proches ou tout simplement réunir vos collaborateurs, le Domaine saura vous organiser un moment sur mesure. On pourra vous proposer un apéro dinatoire avec des mets raffinés issus de nos producteurs locaux, des boissons, une privatisation des espaces tels que la piscine chauffée et couverte.



L'Hippodrome de Mauquenchy

Situé dans un écrin de verdure à 8 kilomètres de Buchy, l'hippodrome de Mauquenchy est l'un des hippodromes les plus accueillant de France, entièrement dédié au trot. L'hippodrome propose une formule groupe spéciale (entre 20 et 60 participants) incluant la privatisation d'une salle de séminaire totalement équipée, une visite guidée de l'hippodrome, un dîner ou déjeuner au restaurant panoramique, puis la possibilité d'une après-midi libre les jours de courses.



05 - VOS SÉMINAIRES

LES PRESTATAIRES SPÉCIALISTES DU « TEAM BUILDING » (RENFORCEMENT D'ÉQUIPE)



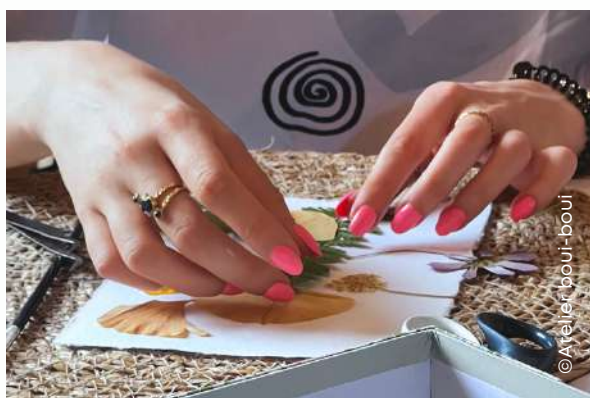
Associer des activités de team building à un lieu atypique et convivial c'est la recette parfaite pour créer un temps fort de votre vie en entreprise. Nos prestataires vous reçoivent ou se déplacent pour vous organiser des ateliers sur mesure.

Equi-coaching autrement

Jean-Marie vous propose de travailler avec le cheval pour prendre conscience de vos comportements et apprendre à les gérer de manière efficace.

Ateliers d'artistes

Jean-Marc de Pas (Sculpture), Art-loc'halles, Isabelle Beaussant, Delphine Devos (Peinture)... les artistes locaux vont émerveiller vos équipes.



L'atelier Boui-Boui à Clères

Christopher vous invite à découvrir un moment de détente et d'inspiration à travers ses ateliers floraux sur mesure. En travaillant les fleurs avec vos mains, vous reconnectez avec la nature et libérez votre imagination.

Soin de Soi à Servaville-Salmonville

Laissez place à la créativité et au bien-être avec l'art-thérapie et les voyages sonores.



La Forêt des macarons à Clères

Plongez dans un univers gourmand où vous apprendrez des techniques de fabrication tout en réalisant des recettes inventives et raffinées, mettant en valeur des produits de saison.

Light Up Letters

Préparez vous à illuminer vos événements professionnels.

UGOLF Rouen La Forêt Verte

Offrez à vos équipes une expérience unique avec des ateliers de golf, incluant des initiations adaptées à tous les niveaux à Bosc-Guérard Saint-Adrien. Le plus : l'équipe, avec son matériel, se déplace sur votre lieu de séminaire .



Etangs de Sommary

Pour se mettre au vert en équipe, il vous suffit de réserver un bassin au milieu des prés dans un espace boisé et louer vos cannes à pêche, matériel et appâts sur place.

06 - NOS RESTAURANTS POUR LES GROUPES



Chez Sauce à Vieux Manoir

"Chez Sauce" est un restaurant qui célèbre la gastronomie traditionnelle lors des déjeuners en semaine. La carte, composée de produits frais et locaux, offre une expérience culinaire authentique, tandis que notre menu enfant assure une option adaptée aux plus jeunes convives.

Service du lundi au vendredi 11:30-14:00

Stationnement pour 1 car. Capacité 40 couverts (90 avec terrasse)

Stationnement pour plusieurs cars.



Bistrot du Tendos à Fontaine-Le-Bourg

Découvrez le Bistrot du Tendos à Fontaine-le-Bourg, près du Parc de Clères et du lac de Montville. Appréciez notre cuisine française authentique avec des plats faits maison et des produits frais préparés quotidiennement. Profitez de nos soirées à thème.

Ouverture : de 9h à 15h du mardi au samedi et le vendredi et samedi soir.

Capacité 40 couverts (90 avec terrasse)

Stationnement possible pour 1 car à réserver.



Chez Ch'rystophe à Ry

Formule brasserie jusqu'au samedi midi à 19,80 €.

Formule classique du mardi au dimanche 33.00 €

Mardi au dimanche midi de 12h à 13h30.

Vendredis et samedis soirs de 19h à 21h30

Menus de 15 à 32 euros

Capacité 40 couverts (60 avec terrasse couverte)

Stationnement plusieurs autocars à 200 mètres sortie de Ry direction Blainville Crevon.



Rest'Authentique à Quincampoix

Le Rest'AuthEntique est un restaurant de cuisine créative et raffinée qui utilise uniquement des produits frais et de saison. Il dispose de 4 salles privatisables de 6 à 40 personnes ainsi qu'une terrasse arborée.

Ouvert les midis du mardi au vendredi, ainsi que le dimanche. Ouvert les soirs vendredis et samedis. Nombre de couverts : 70, stationnement ... autocar

06 - NOS RESTAURANTS POUR LES GROUPES



Restaurant du Clos de la Vaupalière

Situé aux portes de Rouen, le restaurant du Clos de la Vaupalière vous accueille toute l'année. Ouverture : du lundi au vendredi, midi et soir, toute l'année (hors fermeture exceptionnelle). Egalement prestation traiteur. Capacité 144 couverts. Stationnement ...autocar.



Le Bouche à Oreille à Montville

Resto-bistro au cœur de Montville, cuisine du marché issue de producteurs locaux (légumes et viande limousine de Sierville, crème de St Georges sur Fontaine, bière de Pavilly, etc.). Ouverture : du mardi au samedi de 12h à 15h, vendredi et samedi soir de 19h à 21h. Nombre de couverts : 55, Stationnement ... autocar.



Restaurant Le Relais de Montigny

Restaurant le soir ou bistrot le midi (23 couverts). La chef Bénédicte Coignard vous propose des plats savoureux faits maison dans le restaurant situé face au jardin. La carte change tous les mois, vous pouvez la consulter sur le site internet ou les réseaux sociaux de l'hôtel-restaurant. Ouverture : Lundi à samedi 19h - 21h. Nombre de couverts : 59, Stationnement ... autocar.



L'Auberge bûchoise à Buchy

Cette table gourmande du charmant village de Buchy ravit les papilles midi et soir par sa carte raffinée et fidèle au terroir. Ouverture : Ouvert de 12h à 13h30 et de 19h30 à 21h30. Fermé le mardi et mercredi toute la journée ainsi que le dimanche soir. Nombre de couverts : 28. Stationnement ... autocar.



Le Restaurant d'Ugolf à Bosc Guérard St Adrien

Savoureux déjeuner avec vue sur le green, dans une atmosphère conviviale. Terrasse baignée de soleil. Ouverture : le midi du mercredi au dimanche de 12h00 à 14h00 et le soir du mardi au samedi de 19h30 à 21h30. Ouvert le Dimanche midi. Nombre de couverts : 50. Stationnement plusieurs autocars.

06 - NOS RESTAURANTS POUR LES GROUPES



©OTNCOV, table de Mafalda

La Table de Mafalda à Cailly

La Table de Mafalda, un charmant restaurant pour partager un délicieux repas propose une cuisine traditionnelle faite maison, avec des produits locaux. Un vrai régal !

Ouverture : le midi du mercredi au dimanche de 12h00 à 14h00 et le soir du mardi au samedi de 19h30 à 21h30. Ouvert le Dimanche midi.

Nombre de couverts : 32

Stationnement plusieurs autocars



©Les Anciennes Halles

Crêperie Aux Anciennes Halles à Buchy

Cette crêperie - restaurant - grill vous propose à la carte un large choix de galettes, viandes salades et poisson avec des menus variés

Ouverture : tous les jours de 12h à 14h et de 19h à 22h sauf lundi soir. Fermeture le mardi

Nombre de couverts : 44

Stationnement plusieurs autocars.



©La Popote

La Popote à Clères

La Popote est l'aboutissement de plusieurs années de travail et de perfectionnement au sein des meilleures maisons normandes pour Thomas.

Ouverture : le midi du mercredi au dimanche de 12h00 à 14h00 et le soir du mardi au samedi de 19h30 à 21h30. Ouvert le Dimanche midi.

Nombre de couverts : 56

Stationnement plusieurs autocars.



©La Charrette

La Charrette à Bosc-Bordel

Accueil et service de qualité dans ce restaurant où une cuisine traditionnelle est préparée avec soin dans un cadre champêtre et verdoyant.

Aux beaux jours, une terrasse ensoleillée et fleurie vous attend.

Nombre de couverts : 45

Stationnement plusieurs autocars.



©L'Adresse

L'Adresse à Roumare

Produits de saison et locaux, décoration scandinave, prestations traiteur...

Aux beaux jours, une terrasse ensoleillée et fleurie vous attend.

Nombre de couverts : 50, stationnement plusieurs autocars.

07 - NOS TRAITEURS ET PRODUCTEURS



Le Chef Colé, La Rue Saint Pierre

Traiteur sur mesure, le Chef Colé s'adapte à vos envies pour sustenter à votre événement quelle que soit sa taille. Gastronomie raffinée, cuisine maison avec des produits frais de préférence locaux, le Chef Colé est le partenaire privilégié des événements institutionnels, professionnels ou familiaux. Basé à La Rue Saint Pierre, il propose aussi des cours de cuisine.



La Maison Vatelier, Quincampoix

Située à Quincampoix et Rouen, la Maison Vatelier propose des douceurs pour accompagner les pauses cafés, petits déjeuners ou goûters.

C'est aussi le partenaire idéal pour les cadeaux d'entreprise.

Boutique ouverte tous les jours sauf le lundi et jusqu'à 12h45 le dimanche.



Les Jardins du Petit Moulin - Fontaine Le Bourg.

Ce jardin Bio, producteur de légumes et petits fruits est aussi un chantier d'insertion et exemple de résilience et d'accomplissement ouvert à la visite.

Visites sur rendez-vous. Boutique ouverte vendredi et samedi.



La Brasserie Northmaen - La Chapelle Saint-Ouen

La Brasserie Northmaen est un producteur de bière et aussi un lieu de visite atypique autour de l'imaginaire viking.

Conditions à voir avec l'Office de Tourisme.



D'autres restaurateurs et producteurs sont visibles sur notre site internet :



07 - NOTRE EQUIPE



Nous mettons à votre service notre expertise et notre connaissance des partenaires pour préparer au mieux votre séjour !
Nous pouvons organiser votre séjour sur-mesure hors transport.

Nos garanties :

 <p>ATOUT FRANCE L'Agence de développement touristique de la France</p>	Commission d'immatriculation Registre des Opérateurs de Voyages et de Séjours
CERTIFICAT D'IMMATRICULATION (Article R. 211-21 du code du tourisme)	
La commission d'immatriculation mentionnée à l'article L. 141-2 du code du tourisme certifie que l'opérateur ci-après :	
OFFICE DE TOURISME NORMANDIE-CAUX-VEXIN	
252 ROUTE DE ROUEN, 76750 BUCHY, FRANCE	
représenté par : Madame ANNE VARNIER, DIRECTRICE	
a été immatriculé au registre des opérateurs de voyages et de séjours sous le numéro suivant :	
IM076210001	
à effet du 07/05/2024	
La garantie financière est apportée par : GROUPAMA ASSURANCE-CRÉDIT & CAUTION, 8-10 RUE D'ASTORG, 75008 PARIS, FRANCE	
L'assurance de responsabilité civile professionnelle est souscrite auprès de : GROUPAMA CENTRE MANCHE, 10 RUE BLAISE PASCAL BP 20337, 28006 CHARTRES CEDEX, FRANCE	
Cette immatriculation est valable jusqu'au 07/05/2027. La demande en vue de son renouvellement devra être adressée à la commission d'immatriculation un mois avant la date d'échéance.	

Pour répondre à vos questions et préparer votre journée,
un seul numéro :

02 35 23 19 90

et une adresse e-mail :

contact@normandie-caux-vexin.com

**NORMANDIE
CAUX VEXIN**
OFFICE DE TOURISME